



# La Lettre de la CIRUISEF Sciences et Francophonie

Conférence Internationale des Responsables des Universités et Institutions Scientifiques d'Expression Française



Le mot de la  
Présidente

n° 8 – 2010

## Sommaire

- p.1 Le mot de la Présidente
- p.2 Groupe consultatif pour la recherche agricole internationale
- p.2 Le mouvement international de la science
- p.3 Réunion du Bureau permanent de 2010
- p.3 Appels d'offre AUF et AIRD
- p.4 Payer pour les forêts tropicales ?
- p.5 Focus sur l'Université Libanaise, sa Faculté des sciences et son Ecole doctorale en S&T

Mes cher(e)s Collègues

Notre nouveau **Colloque** Ciruisef à Beyrouth se prépare. Son thème est vaste et concerne toute communauté universitaire : « **La structuration de la recherche scientifique : fragmentation ou intégration ?** ».

Quelle est notre toile de fond ?

Au Nord comme au Sud, les Universités sont interpellées sur leurs rôles et leur place dans la chaîne de l'innovation, et par là même dans le développement économique.

L'hyperspécialisation des chercheurs entraîne, actuellement, une fragmentation du Savoir, incompatible avec la résolution des problèmes globaux répondant à l'attente sociétale des pays.

Il conviendrait de rapprocher les disciplines, faire travailler ensemble des chercheurs de différents champs scientifiques, au même endroit, sur des projets communs, avec des cultures scientifiques croisées.

Il y a beaucoup à dire sur la tendance à la spécialisation dans les sociétés modernes depuis le 19<sup>ème</sup> siècle, et par ricochet, sur la difficulté à préserver une interdisciplinarité pourtant historiquement féconde (la science et les humanités).

Cette spécialisation, nécessaire et bénéfique au progrès, a eu pour conséquence d'ériger des frontières (institutionnelles, sémantiques, idéologiques même) qui ont

peu à peu éloigné le chercheur d'une connaissance que nous pourrions qualifier de « métadisciplinaire ».

L'interdisciplinarité permet de mieux appréhender un sujet dans sa « réalité globale », mais elle comporte le risque de l'approximation conceptuelle, de la confusion des concepts, voire de l'illusion de l'embrassement de tous les savoirs.

Les quarante dernières années ont vu l'éloignement des disciplines scientifiques entre elles (l'informaticien ne comprend pas le biologiste et vice-versa).

De plus, la formation des étudiants, voire des chercheurs actuels, se traduit, souvent, par un savoir dispensé comme une vérité acquise par des spécialistes faisant rarement référence au doute, aux tâtonnements, aux arrière-plans philosophiques, qui accompagnent et guident la pensée scientifique en construction. L'histoire des idées et des concepts est occultée. Seul l'édifice construit est présenté (Edgar Morin, 1994 et Christian Gerini, 2006).

Les objectifs de ce **Colloque** sont de réfléchir ensemble, pays de l'espace francophone, aux différentes formes de la structuration de la recherche afin que chacun se forge une opinion et adapte dans son pays les meilleures stratégies possibles.

Bien cordialement à tous.

Evelyne Garnier-Zarli



L'Université Libanaise de Beyrouth (campus Hadath)

## La CIRUISEF : rôle et enjeux

La CIRUISEF est une Conférence internationale qui regroupe, en 2010, 153 doyens et Directeurs des Facultés ou Instituts du domaine « Sciences et Technologie », représentant 26 pays francophones ayant donc la langue française en partage.

C'est un réseau institutionnel de l'AUF (Agence Universitaire de la Francophonie); Agence intergouvernementale et opérateur direct de la Francophonie pour l'Enseignement Supérieur et la Recherche.

L'assise et le rayonnement de l'AUF reposent sur le partage de valeurs communes, la coopération et la solidarité entre les Institutions universitaires travaillant en français, principalement avec les pays **d'Afrique, du Monde arabe, d'Asie du Sud-Est, d'Europe et de la Caraïbe ainsi que le Canada.**

La CIRUISEF couvre ainsi un large périmètre en termes de géographie, mais aussi en termes de disciplines, puisqu'elle regroupe **les Mathématiques, la Physique, la Chimie, la Biologie, la Géologie, les Technologies, l'Informatique voire l'Agronomie etc.**

Ce périmètre est **une chance exceptionnelle**, car unique dans sa structuration pour réfléchir globalement et plus en profondeur aux enjeux des diplômés scientifiques, leur professionnalisation et leur incidence sur la recherche future, car chacun dans ce réseau appartient au même grand domaine de formation et partage des outils conceptuels communs.



Université Libanaise - Bâtiment de l'Ecole Doctorale Plateforme scientifique

### Le mouvement international de la Science **André Capron et Jacques Fröchen**

Groupe Inter-académique pour le Développement (GID)  
**Académie des Sciences**

Au-delà des progrès spécifiques souvent spectaculaires qu'elle a connus, la science a acquis à la fin du XX<sup>e</sup> siècle deux dimensions nouvelles :

1- Celle de l'affirmation du rôle de moteur essentiel des sciences dans le développement économique et social et la construction préliminaire des sociétés du savoir. De Dubaï à Shanghai, de Prétoria à Tallinn, les rapports nouveaux entre la science et le développement ont conféré au triangle d'or que constituent Formation-Recherche-Innovation une importance stratégique particulière.

2- Celle des rapports nouveaux entre la science et la société : fondée sur une prise de conscience, encore partielle, que le partage du savoir et le développement scientifique ne peuvent plus reposer sur des pratiques de « marchandisation » passive, mais sur des stratégies d'appropriation intégrant les spécificités socio-culturelles. A ce titre, au delà de l'évidente universalité de la connaissance, l'intégration de ses composantes ou dimensions régionales est une condition essentielle de leur diffusion.

*Extrait « La recherche en mouvement », sous la direction de Jean AUDOUZE, Edition*

### Montpellier choisie pour accueillir le siège du Groupe consultatif pour la recherche agricole internationale

**C'est la capitale du Languedoc-Roussillon qui accueillera le siège du consortium des 15 centres du GCRAI (Groupe consultatif pour la recherche agricole internationale).**

La candidature française de Montpellier portée dès la fin de l'année 2008, a en effet été préférée à celle de Rome (Italie), New Delhi (Inde) et Addis-Abeba (Ethiopie). Ce choix montre la reconnaissance internationale qui est aujourd'hui clairement attachée au site de Montpellier du fait de la valeur des équipes et de la qualité de ses activités de recherche et d'enseignement dans le domaine agronomique.

Montpellier avait précédemment accueilli du 28 mars au 1er avril 2010, la 1<sup>re</sup> conférence mondiale sur la recherche agricole pour le développement (GCARD).

## Réunion du Bureau permanent CIRUISEF

du 17 au 20 avril 2011

salle des thèses

de l'Université Paris 12 – Créteil

61 avenue du Général de Gaulle

94 000 Créteil.

Etaient présents

**Evelyne Garnier-Zarli**

*Présidente*

**Ouamba Jean maurille (Afrique centrale)**

*vice-Président*

**Mneimneh Ali (Liban)**

*Vice-Président*

**Seck Matar (Afrique de l'Ouest)**

*Trésorier*

**Beron Patrick (Canada)**

*Secrétaire*

**Andrianantenaina Bruno (Océan indien)**

**Raby Gilles (France-Europe)**

**Rafiq Mohamed (Maghreb)**

**Coudray Jean**

*Président d'honneur*

## Appels d'offre AUF

- 1- **Incubateur Virtuel** Francophone pour l'Entrepreneuriat (IVFE) : Appel à candidatures pour la 3ème promotion  
*Date limite : 15 nov 2010*
- 2- **Lancement du programme** : Volontariat international de la Francophonie (VIF)  
*Date limite : 4 novembre 2010*
- 3- **Organiser une manifestation scientifique** : dépôt d'une demande  
*Date limite: 3 mois avant le début de la manifestation*

**AIRD** L'Agence inter-établissements de recherche pour le développement regroupe un ensemble d'établissements d'enseignement supérieur et de recherche qui consacrent tout ou partie de leurs activités de recherche et de formation au service du développement des pays du Sud ;

**Votre projet nous intéresse !**

Vous nourrissez un projet qui répond à l'une des thématiques d'intérêt pour la recherche au service du développement, énoncée par le conseil d'orientation de l'Agence, y compris la dimension transversale «renforcement des communautés scientifiques du Sud» , présentez-le à l'AIRD.

Courriel : [aird@ird.fr](mailto:aird@ird.fr)

## ORDRE DU JOUR

**Dimanche 18 avril**

*10h Début des travaux*

Election des membres du bureau

(1<sup>er</sup> vice-président, trésorier, secrétaire)

CR de l'Assemblée Générale du 27 novembre 2009 de Dakar.

*Adoption par le bureau*

Point de réflexion sur Haïti

Point sur les adhésions

Bilan 2006-2009

Rôle fédérateur des membres du bureau

Bilan du budget 2009 par la Présidente et le Trésorier 2006-2009

*Adoption par le bureau*

Exposé du Plan quadriennal de l'AUF 2010-2013 par la Présidente et le représentant AUF, Khalef Boukroune

Discussion et propositions sur les orientations du réseau

- Rapport par Jean Coudray de la réunion des experts de l'armoire de TP de Physique à Marseille le 5 février 2010. Bilan et décision.

- Projet du séminaire des « physiciens ».

- Mise en place d'une mission d'évaluation (de conseil et d'appui) par la CIRUISEF des Facultés et Instituts scientifiques qui en feraient la demande.  
Projet du budget 2010

**Lundi 19 avril**

*10h Réunion avec le Comité scientifique du colloque de Beyrouth 2010 « La structuration de la Recherche scientifique ».*

Préparation du prochain colloque :

- Introduction par la Présidente

- Présentation des membres du Comité scientifique

- Présentation du comité d'organisation par Ali

Mneimneh (doyen de la Faculté des sciences) et Zeinab Saad (doyen de l'Ecole doctorale de sciences et techniques) et des actions en cours à l'Université Libanaise.

- Présentation par la Présidente des contacts internationaux déjà sollicités

- Discussion et préparation autour de l'organigramme et des intervenants à solliciter.

**Mardi 20 avril**

*10h Début des travaux*

Projet de manuel « le socle des fondamentaux des Licences scientifiques »

Les deux lettres CIRUISEF n° 7 et n° 8 de 2010.

Listing des missions et tâches de chacun des

membres du Bureau permanent pour l'année 2010.

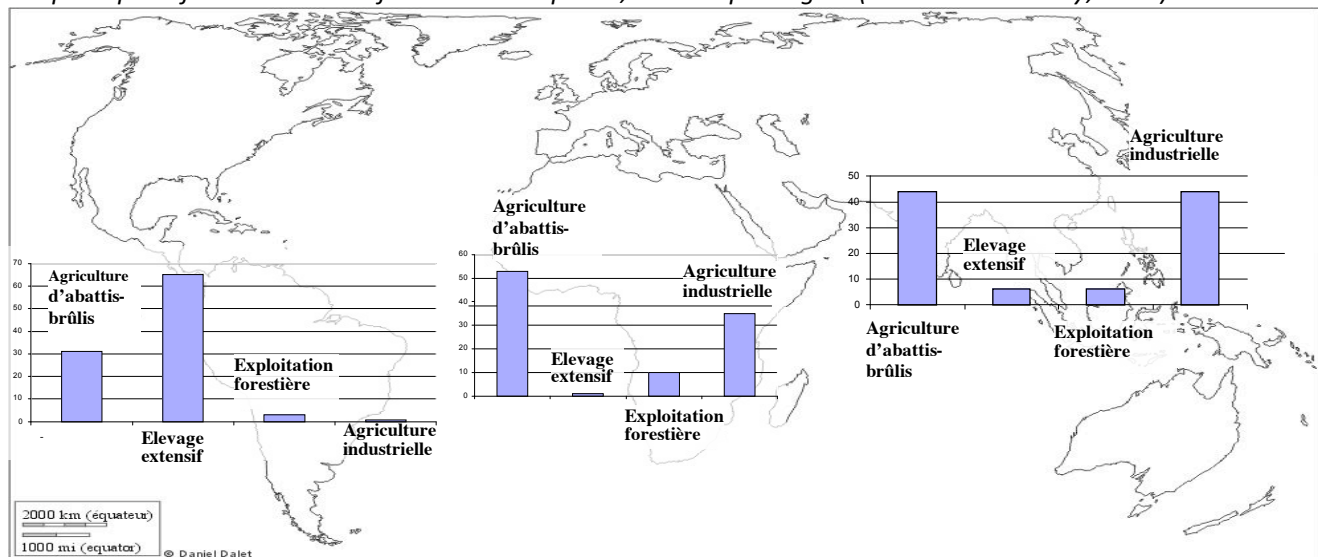
Questions diverses

## Payer pour les forêts tropicales ?

**Alain Karsenty - CIRAD UR 105 « Biens et Services des Ecosystèmes Forestiers »**

Il existe bien un régime international des forêts tropicales, mais il reste fragmentaire et a été peu efficace pour limiter la déforestation mondiale. Fragmenté, car les différents principes et institutions autour desquels s'organise le débat international sur les forêts tropicales ne couvrent que des thématiques limitées, certains aspects de la question forestière mondiale. L'absence d'une convention internationale sur les forêts constitue l'une des facettes de ce problème, mais elle n'est pas la seule. Les forêts tropicales constituent des ressources territorialisées supports d'activités multiples qui se prêtent mal à un régime unifié. La difficulté réside essentiellement dans les limites de ce qu'on nomme les « politiques forestières » dans les pays en développement, qui n'ont qu'une portée limitée face à d'autres politiques : foncières, agricoles, sociales notamment. Le nouveau régime qui se profile se distingue fondamentalement du précédent par le fait que son centre de gravité n'est plus dans les politiques forestières mais bien dans les politiques qui affectent les forêts.

*Les principaux facteurs de la déforestation tropicale, en % et par région (données McKinsey, 2009)*



Les forêts tropicales rendent des services environnementaux à la planète entière, mais dépendent d'États souverains, qui les utilisent avant tout comme des ressources économiques. En ce sens, elles ne relèvent pas des biens publics mondiaux. La rémunération des services environnementaux est le principe commun sur lequel se fonde un ensemble d'instruments économiques mobilisés dans la lutte contre le changement climatique et pour sauvegarder la diversité biologique. Leur application aux forêts tropicales pourrait se réaliser à travers plusieurs mécanismes, déjà existants ou en cours de négociation dans les enceintes des grandes conventions internationales sur l'environnement : déforestation et dégradation évitée (REDD), paiements pour services environnementaux...

Le principe est de rémunérer **des changements de comportement vis-à-vis de la forêt**. Ces mécanismes peuvent être mis en application au niveau local (agriculteurs, communautés, entreprises...) comme au niveau du pays tout entier, mais les changements d'échelle posent d'importants problèmes d'analyse des causes de la déforestation et d'identification des bénéficiaires des rémunérations. Il est possible que l'on s'oriente, à terme, vers un régime international de paiement pour les services environnementaux rendus par les forêts tropicales. Si un

tel système se traduit par le fait qu'un ensemble de nations industrialisées rémunèrent les pays forestiers du Sud pour préserver strictement leurs forêts, cela modifierait alors la ligne de partage actuelle entre la "forêt-service" et la "forêt-ressource" : les services rémunérés deviendraient l'essentiel de la ressource financière et les forêts tropicales seraient traitées comme des biens publics mondiaux. Mais une telle configuration, qui suppose le versement de « rentes de conservation » aux États et aux acteurs locaux n'est pas sans implications sur les itinéraires de développement accessibles aux pays du Sud et sur la maîtrise qu'ils en auront.

*La crédibilité des États au regard de leur détermination à modifier leurs politiques et à faire respecter l'État de droit sera déterminante pour bénéficier des avantages liés à ce nouveau régime où plusieurs milliards d'euros sont déjà disponibles pour faire des réformes et agir sur le terrain. Mais qui faut-il rémunérer ? Les gouvernements ou les acteurs locaux ? Faudrait-il payer les paysans pauvres à hauteur du manque à gagner qu'entraînerait le renoncement à des pratiques agricoles impliquant le déboisement – ce qui reviendrait à les laisser à leur niveau de pauvreté ? Et comment éviter les phénomènes de chantage écologique (« Payez-moi où je laisse détruire mes forêts ! ») ? Autant de questions redoutables où se mêlent considération d'efficacité, d'équité mais aussi d'éthique et de responsabilité.*



# UNIVERSITE LIBANAISE

L'Université Libanaise -UL- est la seule université publique du Liban. Elle a été créée en 1953, regroupe 19 facultés et instituts localisés sur plusieurs sites. Les trois principaux campus sont le Campus Rafic Hariri à Hadath, le Campus Pierre Jmayel à Fanar et le Campus de Tripoli. L'audience correspond aux deux tiers des étudiants du Liban (plus de 75 000 étudiants) avec un corps enseignant important, environ 4000, essentiellement qualifié des universités européennes. L'UL est une université trans et multidisciplinaire. Néanmoins, la moitié de son potentiel humain (enseignants, chercheurs et étudiants) est situé dans le domaine scientifique. L'enseignement est effectué dans plusieurs langues (français, anglais, arabe), mais la langue officielle de l'université est l'arabe. Elle est dirigée par un Recteur et un Conseil d'université formé des Doyens des Facultés et des Instituts et des représentants du corps professoral.

L'UL est considérée comme un lieu de rencontre et de coopération avec les autres universités privées (plus de 42) et les différents établissements de recherche au Liban.

## La Faculté en Bref - Novembre 2010

La Faculté des Sciences est l'une des premières facultés de l'Université Libanaise, elle a été fondée par le décret N° 2883 du 16 décembre 1959.

La Faculté offre aux étudiants une formation dans des nombreux domaines incluant les Mathématiques pures, l'Informatique, la Physique, la Chimie, les Sciences de la vie et de la terre, la Biochimie, les Statistiques et l'Electronique

Depuis l'année universitaire 2005-2006, la faculté a adopté le système LMD qui consiste à organiser les études en trois grades : **Licence, Master, Doctorat**

La mission de la Faculté des sciences est d'assurer la formation des cadres ayant les atouts et les compétences appropriés dans tous les domaines scientifiques, et de réaliser des recherches dans les domaines fondamentaux et appliqués. Ces recherches devraient se consacrer, soit à résoudre des problèmes inhérents à notre société soit à enrichir la Science de nouvelles connaissances.



Le Doyen  
Ali MNEIMNEH

## ■ Organisation Administrative

La Faculté, constituée, de 5 sections, est dirigée par un Doyen, administrée par un Conseil, chaque section de la faculté est sous la responsabilité d'un directeur.

L'organisation académique comprend des départements correspondant aux spécialités enseignées, dirigés chacun par un chef de département.

## Faculté des Sciences

### ■ Formations Offertes

La Faculté des Sciences prépare ses étudiants à obtenir une licence, un master professionnel ou master de recherche en coopération avec l'école doctorale des sciences et technologies (EDST).



## La Faculté en chiffres

### Nombre d'étudiants

Niveau	Nombre
Licence	14000
Master	2500

### Nombre d'enseignants

Nature	Nombre
Professeurs	100
Maitres de conférences	400
Enseignants vacataires	120

### Nombre de personnel Administratifs

Nature	Nombre
Pour la formation	200
Pour la recherche	50
Pour l'administration et les services transversaux	400

## Intitulés des mentions de Licence

▶ <b>Mathématiques</b>
▶ <b>Informatique</b>
▶ <b>Statistique</b>
▶ <b>Physique</b>
▶ <b>Electronique</b>
▶ <b>Chimie</b>
▶ <b>Biochimie</b>
▶ <b>Sciences de la vie et de la terre</b>

## Master Professionnel

Le Master Pro se charge de la préparation de professionnels à compétences très élevées aussi bien au niveau théorique que pratique selon les demandes du marché.

## Master Recherche

Il se résume à préparer les étudiants qui s'orientent vers le domaine de la recherche, surtout ceux qui se préparent pour un doctorat et ceux qui comptent travailler dans des centres de recherche.

## Intitulés des mentions du Master P

▶ <b>Mathématiques</b>
▶ <i>Sciences Actuarielles (Actuariat)</i>
▶ <b>Informatique</b>
▶ <i>Développement WEB</i>
▶ <i>Ingénierie du logiciel</i>
▶ <b>Statistique</b>
▶ <b>Physique</b>
▶ <i>Physique Biomédicale</i>
▶ <i>Lasers : Applications Médicales et Industrielles</i>
▶ <i>Physique Energétique</i>
▶ <b>Electronique</b>
▶ <i>Audio Visual Engineering</i>
▶ <i>Electronique Industrielle</i>
▶ <i>Instrumentation et Informatique industrielle</i>
▶ <b>Chimie</b>
▶ <i>Analyse Chimique Industrielle</i>
▶ <i>Expertise et Traitement en Environnement</i>
▶ <i>Instrumentation et stratégies d'Analyse</i>
▶ <b>Biochimie</b>
▶ <i>Formulation et sécurité des Aliments</i>
▶ <b>Sciences de la vie</b>
▶ <i>Biologie et Techniques de Commercialisation</i>
▶ <i>Nutrition : Diététiques et Gestion Alimentaires</i>
▶ <i>Diagnostiques Moléculaires Appliquées à l'Homme</i>
▶ <i>Microbiologie Appliquées</i>
▶ <b>Sciences de la terre</b>
▶ <i>Phyto-écologie: Ressources, Sécurité et Applications</i>
▶ <i>Gestion et conservation des Ressources Naturelles</i>

# Ecole Doctorale Sciences & Technologie

## Mission de Recherche et de Formation

L'EDST à l'Université Libanaise a une approche



*multidisciplinaire de la science et de la technologie qui allie les apports de la physique, de la chimie, des sciences mathématiques et qui s'interface avec les sciences du vivant, les sciences de la Terre et l'environnement. Les recherches dans ce champ pluridisciplinaire, conduites au*

*sein des laboratoires d'accueil, traitent des aspects les plus fondamentaux jusqu'aux applications.*

**Le Doyen Zeinab SAAD.**

Depuis sa création en février 2007, l'EDST a procédé à l'identification des potentiels de recherches à l'université Libanaise, afin de mettre en place une structure d'accueil des jeunes étudiants en formation de master et de doctorat. Une stratégie d'action, basée sur la création et la subvention des plateformes, des laboratoires associés et des groupes de recherches à l'université, a été appliquée.

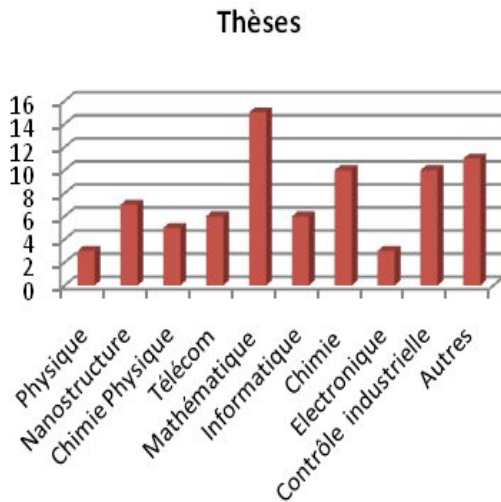
L'EDST organise la formation des masters M2R, des doctorats, et des HDR à l'université Libanaise. Sa politique est de promouvoir de nouvelles thématiques de recherche dans le cadre des thèses en cotutelle engagées entre l'Université Libanaise et les universités Francophones, de moderniser les curricula en master recherche dans le cadre de la nouvelle réforme européenne du LMD, et de créer de nouvelles filières de formation en sciences et technologies.

L'AUF et l'Ambassade de France à Beyrouth ont un rôle primordial dans cette réforme de mise en place des formations masters et doctorales. Leurs soutiens à travers des projets de recherches, des bourses d'enseignements, d'expertises et des invitations des chercheurs, ont permis de consolider les relations interuniversitaires et de promouvoir les échanges scientifiques entre l'EDST, les centres de recherches et les universités Françaises et francophones.

### **La formation doctorale**

La formation doctorale à l'EDST, est une formation par la recherche, à la recherche et à l'innovation, qui peut être accomplie en formation initiale ou continue. Elle constitue une expérience professionnelle de recherche, sanctionnée, après soutenance de thèse, par la collation

du grade de docteur. Les sujets de thèse sont naturellement proposés par les unités/équipes et reflètent la politique scientifique à court et moyen terme de ces unités/équipes. L'EDST contribue également, sur la base d'un partage des coûts avec l'unité/équipe, au financement des formations spécifiques. Depuis 2007, six HDR ont été soutenus. Les thèses doctorales soutenues et celles en cours, couvrent plusieurs domaines de la science et de la technologie.



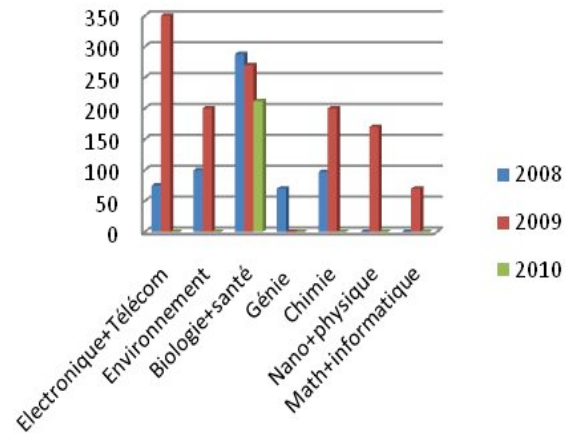
### Thèses par spécialité en 2010

#### Les bourses doctorales à l'EDST

L'EDST a mis en place plusieurs programmes de bourses pour faciliter les thèses en cotutelles avec les universités françaises. Ces bourses sont attribuées par des commissions spécialisées qui sélectionnent les étudiants en fonction de leur niveau scientifique et leur aptitude à poursuivre une thèse. Parmi les programmes proposés :

1. Dans le but de promouvoir et de consolider la recherche scientifique entre l'université Libanaise et les universités de technologie de Troyes, de Compiègne, de Belfort-Montbéliard, et le réseau INSA, une convention interuniversitaire a été mise en place. Cette convention implique la proposition des sujets de thèses, la sélection des candidats et l'attribution des bourses sur les sujets proposés (<http://www-ul.utt.fr>). Depuis deux ans, cette convention a permis la mise en place d'une dizaine de thèses en cotutelles dans les domaines prédéfinis par la convention.
2. Dans son rôle d'appui à la recherche scientifique au Liban, le CNRS Libanais a signé un accord avec l'université Libanaise, qui permet d'attribuer des bourses doctorales aux étudiants de l'EDST. Chaque année, cet accord permet la mise en place de bourses de thèses en cotutelles dans plusieurs domaines scientifiques.
3. Depuis deux ans, l'université Libanaise (EDST) et l'association AZM (non lucrative) ont signé un accord de soutien à la formation par l'attribution chaque année,

d'une douzaine de bourses aux étudiants pour continuer leurs études doctorales.



Budgets accordés aux groupes de recherches par secteur scientifique entre 2008 et 2010

#### Les masters

Dans le but de proposer aux étudiants des formations, les préparant au métier de chercheur dans le secteur public et dans l'industrie, l'EDST a modernisé ses curricula en collaboration avec les professeurs et les centres de recherches de plusieurs universités françaises. L'EDST propose à ce jour, plusieurs Masters de recherche dans les domaines scientifiques. Les détails des formations proposées, peuvent être consultés sur le site <http://edst.ul.edu.lb>.

#### Chimie

Chimie Organique, Chimie Inorganique  
Chimie-Physique, Analyses Industrielles

#### Biologie, Biochimie et Santé

Immunologie, Biomédical (BCQ), Biomédical (BCM),  
Génomique et Santé, Molécules Bioactives  
Cancérologie, Epidémiologie, Bioinformatique  
Biotechnologies, Microbiologie Médicale

#### Sciences de l'Environnement

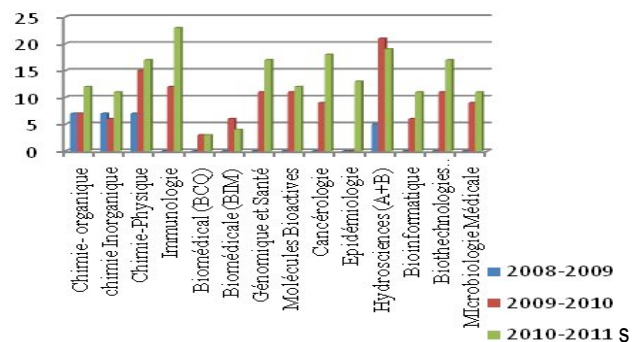
Hydrosciences, Contrôle Industriel

#### Mathématiques

Géométrie, Théorie de graphe, Maths EDP, Maths et Image

#### Physique, Informatique et Ingénierie

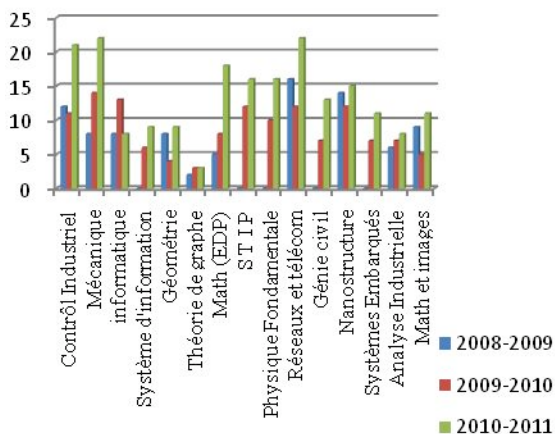
Physique Fondamentale, Mécanique, Génie Civil  
Réseaux et Télécommunications, Nanostructure, Informatique,  
Systèmes d'information, Systèmes Embarqués, STIP



# CIRUISEF – Bulletin 2011

adhésion

renouvellement d'adhésion  
(150 euros)



Répartition par spécialités des étudiants en master M2 entre 2008 et 2010

## Les plateformes Technologiques

L'Ecole Doctorale des Sciences et Technologie dispose de plateformes technologiques ayant pour objectif d'engager des actions collectives visant à optimiser la qualité des ressources et des expertises au sein de l'université libanaise. Les plateformes regroupent des équipements et des moyens humains destinés à offrir à la communauté scientifique des ressources technologiques complémentaires pour la réalisation d'un projet scientifique cohérent. Ces plateformes contribuent à l'optimisation, la mutualisation et la complémentarité des équipements investis dans la recherche scientifique multidisciplinaire et répondent aux évolutions des besoins et des technologies de la recherche.

**Université Libanaise**  
**Ecole Doctorale Sciences et Technologie**  
**Campus Hadath, Beyrouth, Liban**  
**BP 5, Tél. ++ 961 5 470 936/937/938**  
[edst@ul.edu.lb](mailto:edst@ul.edu.lb)  
[www.edst.ul.edu.lb](http://www.edst.ul.edu.lb)



## Identification de l'Etablissement

Nom du Directeur/Doyen : .....

Prénom : .....

Université : .....

Faculté/Institut/Ecole : .....

Adresse : .....

Pays : .....

Tél : .....

Fax : .....

Mail : .....

1- A l'étranger, règlement par virement bancaire à la banque SOCIETE GENERALE Paris Sorbonne, 27 Bd Saint Michel – 75 005 Paris (France), cf le secrétariat Ciruisef.

2- En France, règlement par bon de commande

3- Règlement lors de votre visite à la CIRUISEF

Retourner dans les 3 cas le formulaire d'adhésion dûment complété par courrier (accompagné de votre bon de commande pour les Facultés françaises) ou par mail et/ou fax pour les autres pays à :

**CIRUISEF**  
**Université Paris Est-Créteil**  
**Faculté des Sciences et Technologie**  
**61 avenue du Général de Gaulle**  
**94 000 Créteil (France)**  
 Tél : 00 (33) (1) 45 17 16 58 (secrétariat)  
 Fax : 00 (33) (1) 45 17 19 99

**Directeur de la publication :**  
 Evelyne Garnier-Zarli  
 CIRUISEF – réseau de l'AUF  
**Parution novembre 2010**



<http://ciruisef.com>

**CIRUISEF - Sciences et Technologie en Francophonie** - réseau institutionnel de l'AUF  
 association de loi française 1901 à but non lucratif (déclaration du 23 janvier 1989 et du JO. du 3 avril 2004  
 N°SIRET 498 074 855 00012 - code APE 913 E)

